

AZ ORSZÁGOS KOMPETENCIAMÉRÉS ELEMZÉSE

A 2016-os Országos Kompetenciamérés eredményei:

Hatodik és nyolcadik évfolyamos tanulóink minden évben részt vesznek az Országos Kompetenciamérésen szövegértésből és matematikából. A jelentéseket a mérést követő év február végén teszik közzé.

Az OKM FIT elemző rendszer jelentése alapján a 2016-os mérés eredményei a következőképpen alakultak intézményünkben:

Átlageredmények

Mérési terület	Évfolyam	Képzési forma	Átlageredmény (megbízhatósági tartomány)					
			A telephelyen	Országos	Az első viszonyítási csoport		A második viszonyítási csoport	
					Neve	Eredménye	Neve	Eredménye
Matematika	6.	ált. isk.	1537 (1495;1573)	😊 1486 (1485;1487)	Megye-székhelyi ált. isk.	☹️ 1521 (1518;1524)	M.székh. nagy ált. isk.	☹️ 1537 (1534;1540)
	8.	ált. isk.	1670 (1634;1708)	😊 1597 (1596;1598)	Megye-székhelyi ált. isk.	😊 1624 (1620;1627)	M.székh. nagy ált. isk.	☹️ 1640 (1636;1643)
Szövegértés	6.	ált. isk.	1567 (1517;1609)	😊 1494 (1493;1496)	Megye-székhelyi ált. isk.	☹️ 1536 (1533;1539)	M.székh. nagy ált. isk.	☹️ 1552 (1549;1555)
	8.	ált. isk.	1661 (1617;1711)	😊 1568 (1567;1569)	Megye-székhelyi ált. isk.	😊 1602 (1599;1605)	M.székh. nagy ált. isk.	☹️ 1619 (1615;1621)

- 😊 A telephely eredményénél szignifikánsan alacsonyabb az adott érték
- ☹️ A telephely eredménye nem különbözik szignifikánsan az adott értéktől
- ☹️ A telephely eredményénél szignifikánsan magasabb az adott érték




A táblázatból látható, hogy iskolánk hatodikos és nyolcadikos tanulóinak is jelentősen az országos átlag felett teljesítettek mindkét műveltségterületen, a megbízhatósági tartomány figyelembe vételével is szignifikáns különbség van az országos átlaghoz képest. Sőt, nyolcadikosaink matematikából és szövegértésből a megyeszékhelyi általános iskolák tanulóinál is jobb eredményt értek el.

A résztvevő gyerekek szüleikkel együtt a mérés előtt kitöltötték a Tanulói kérdőívet, mely a család szociokulturális környezetéről szolgáltat adatokat. Az iskola tanulóinak ez alapján határozzák meg a családi háttérindexét (CSHI). Azt is vizsgálták, hogy telephelyünk

eredményei hogyan alakultak a CSHI tükrében. Látszik, hogy a tényleges eredmény nem tér el jelentősen a CSHI alapján várhatótól.

A telephely eredménye a tanulók CSH-indexének tükrében




Mérési terület	Évfolyam	Képzési forma	A tényleges eredmény a várhatóhoz képest	
			Országos regresszió alapján	A megfelelő képzési forma/településtípus telephelyeire illesztett regresszió alapján
Matematika	6.	ált. isk.	☹	☹
	8.	ált. isk.	☹	☹
Szövegértés	6.	ált. isk.	☹	☹
	8.	ált. isk.	☹	☹

-  A telephely eredménye szignifikánsan magasabb a várhatónál
-  A telephely eredménye nem különbözik szignifikánsan a várhatótól
-  A telephely eredménye szignifikánsan gyengébb a várhatónál

A korábbi évek eredmények tükrében a várhatóhoz képest 2016-ban matematikából és szövegértésből is jobb vagy szignifikánsan nem eltérő eredmények születtek.

A telephely eredménye a tanulók korábbi eredményének tükrében

Mérési terület	Évfolyam	Képzési forma	A tényleges eredmény a várhatóhoz képest	
			Országos regresszió alapján	A megfelelő képzési forma/településtípus telephelyeire illesztett regresszió alapján
Matematika	6.	ált. isk.	-	-
	8.	ált. isk.	😊	☹
Szövegértés	6.	ált. isk.	-	-
	8.	ált. isk.	😊	😊

-  A telephely eredménye szignifikánsan magasabb a várhatónál
-  A telephely eredménye nem különbözik szignifikánsan a várhatótól
-  A telephely eredménye szignifikánsan gyengébb a várhatónál

A minimum szintet el nem érő tanulóink aránya töredéke az országos átlagnak.

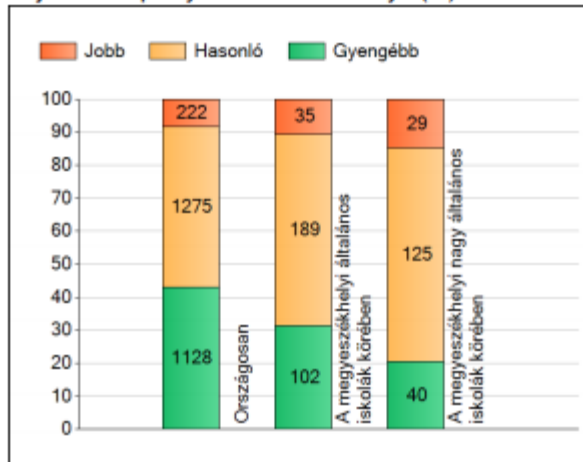
Tantárgyanként, évfolyamonként részletezve:

Matematika 6. évfolyam

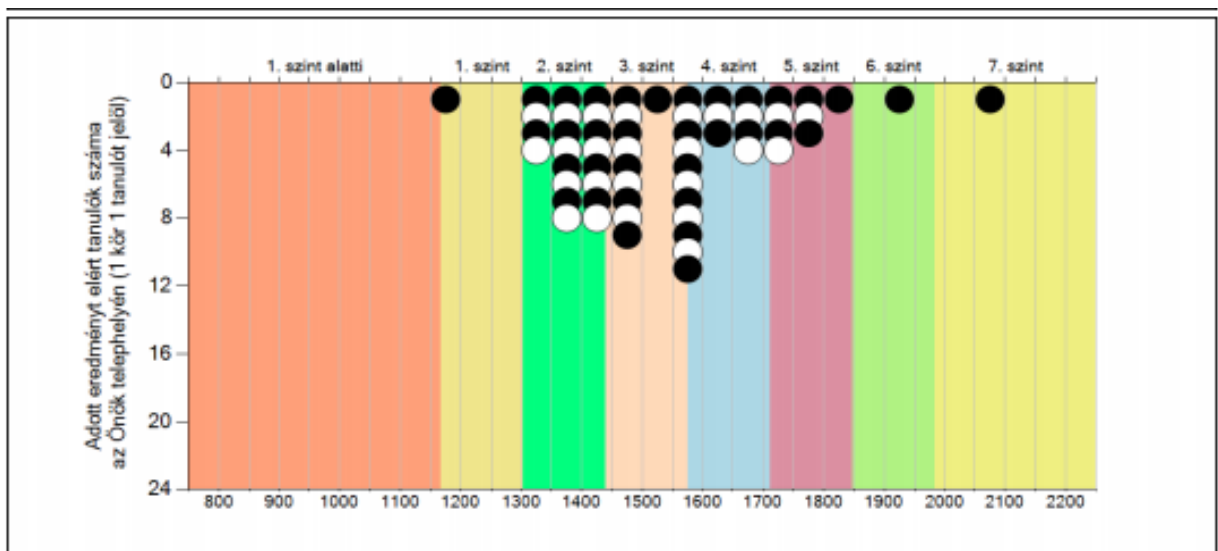
Intézményi átlag: 1537 (1495;1573), országos átlag: 1486 (1485;1487) képességpont.

Országosan 1128 telephely teljesített gyengébben és 222 telephely ért el nálunk szignifikánsan jobb eredményt.

A szignifikánsan jobban, hasonlóan, illetve gyengébben teljesítő telephelyek száma és aránya (%)



Képességeloszlás matematikából telephelyünkön 6. évfolyamon: (egy kis kör 1 tanulót jelent). Országos átlag: 1486 pont. Látszik, hogy egyetlen olyan tanulónk van, aki a leggyengébb, 1. szinten van, viszont a kiemelkedő, 7-es szinten is van diákunk, ami ebben az életkorban igen ritka, az intézményben az utóbbi 5 évben nem volt erre példa matematikából.

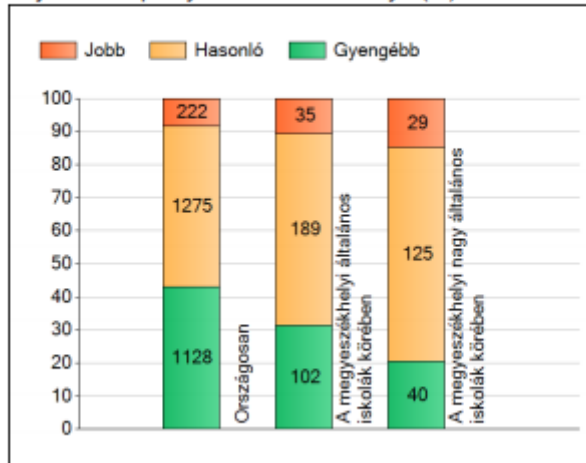


Szövegértés 6. évfolyam:

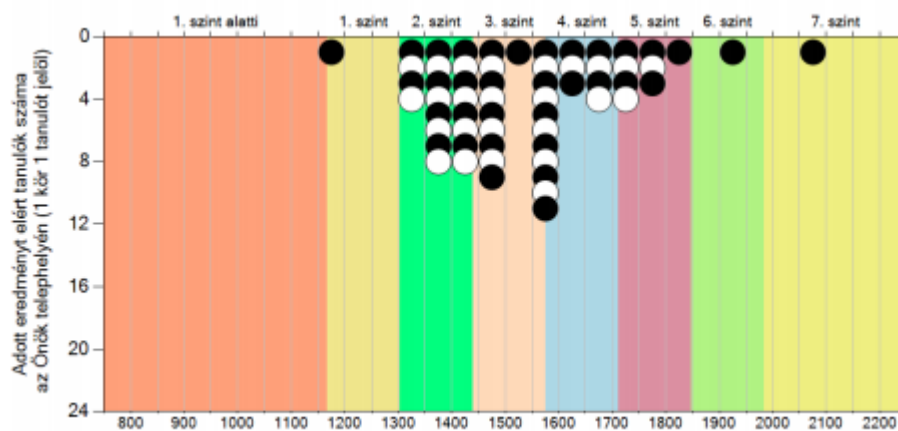
Intézményi átlag: 1567 (1517;1609) pont, országos átlag 1494 (1493;1496) képességpont.

222 olyan telephely van az országban, ahol szignifikánsan jobb mérést írtak a tanulók szövegértésből, míg 1128 telephelyen gyengébbet, mint intézményünkben.

A szignifikánsan jobban, hasonlóan, illetve gyengébben teljesítő telephelyek száma és aránya (%)



Képességeloszlás telephelyünkön szövegértésből 6. évfolyamon. Az országos átlag 1494 képességpont. Szövegértésből is hasonló a helyzet, mint matematikából, az 1-es szint alján és a 7-es szinten is található tanulóink.

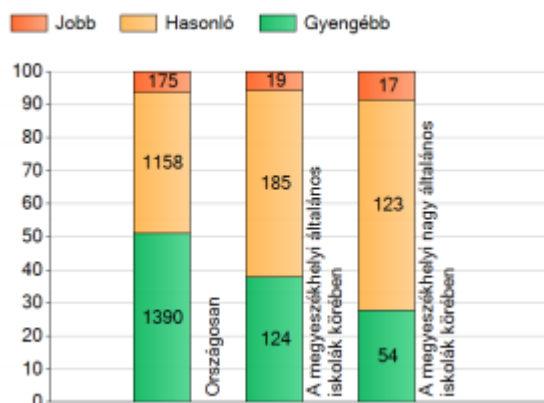


Nyolcadik évfolyamon már nemcsak a mérési eredmények érdekesek, hanem a tanulók fejlődése is nyomon követhető a 2 évvel ezelőtti mérési eredményekhez képest.

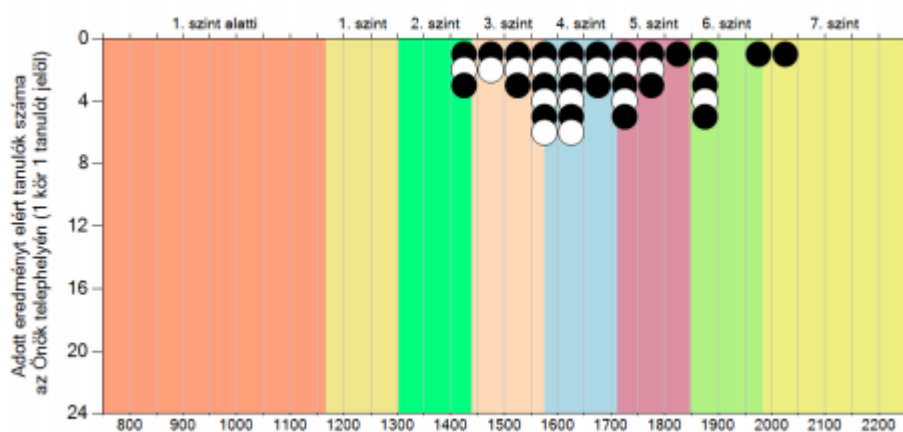
Matematika 8. évfolyam:

Intézményi átlag: 1670 (1634;1708), országos átlag 1597(1596;1598) képességpont.

Az országban 175 telephelyen érték el szignifikánsan jobb eredményt, míg 1390 telephely eredménye gyengébb a mi eredményünknél.

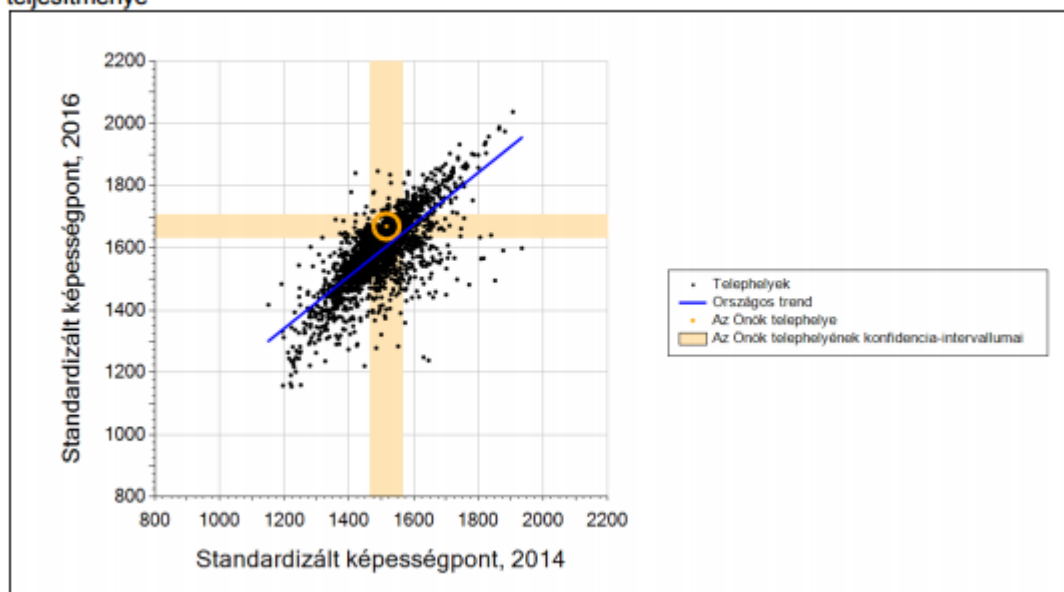


Képességeloszlás telephelyünkön: magas a 6. és 7. képességszintű tanulók aránya. Csak 7 tanuló teljesített az országos átlagnál (1597 pont) gyengébben.

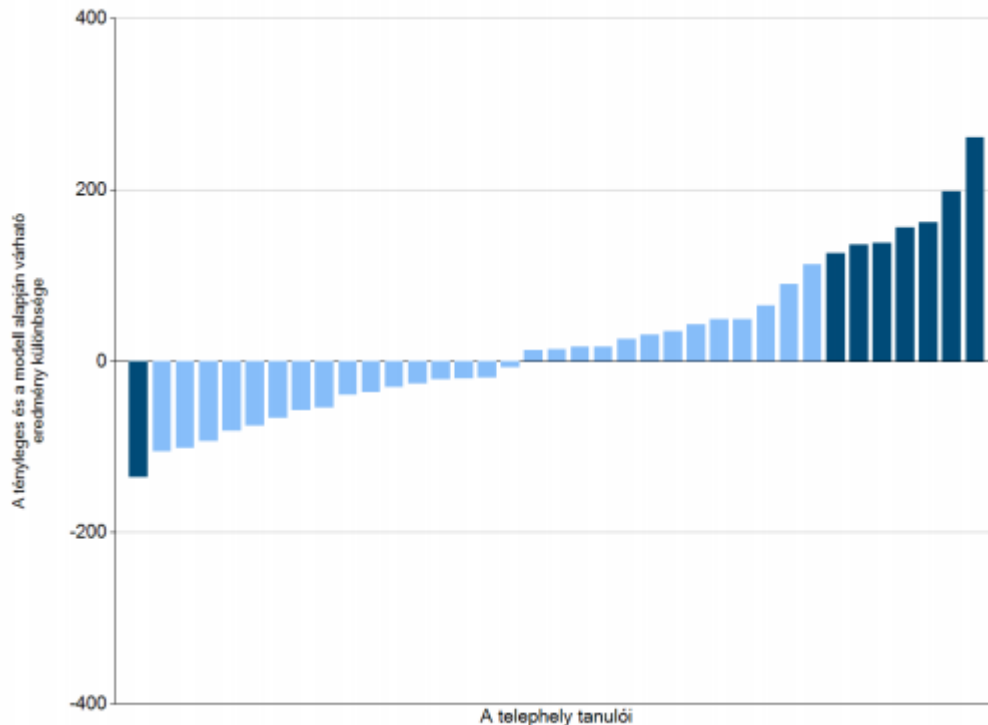


Az átlageredmény a tanulók korábbi eredményeinek tükrében: tanulóink a 2 évvel korábbi mérésben elért eredményük alapján várható teljesítménye és a ténylegesen nyújtott teljesítményük összehasonlítása alapján egyértelműen az országos trend felett teljesítettek matematikából.

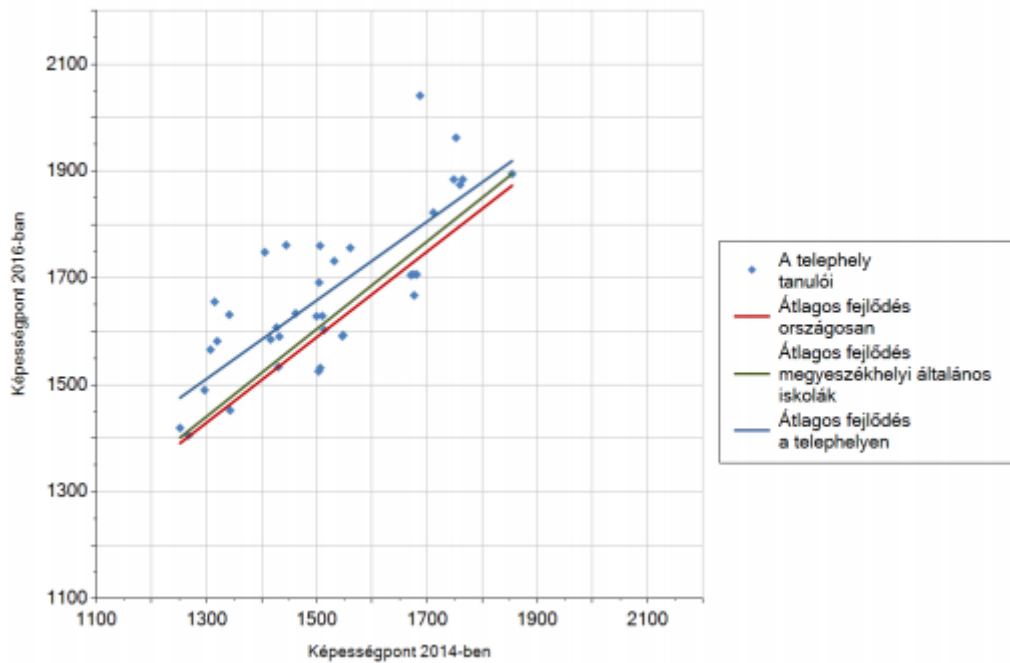
A telephely tanulóinak a két évvel korábbi mérésben elért átlageredményük alapján várható és tényleges teljesítménye



Intézményünk hozzáadott értékét a tanulók komplex fejlődés-modellje is mutatja. Sötét színnel jelölték azokat a tanulókat, akik eredménye matematikából szignifikánsan eltér a 2 évvel ezelőtti eredménye alapján várható teljesítményszinttől. Csak 1 nyolcadikosunk esetében tapasztalható jelentős romlás, viszont heten nagyon jelentősen fejlődtek.



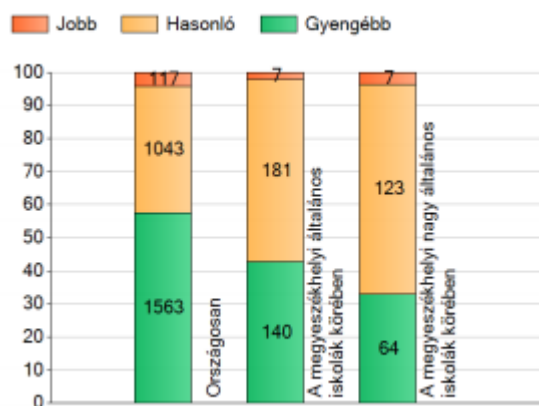
Tanulóink átlagos fejlődése az alábbi grafikonnal írható le:



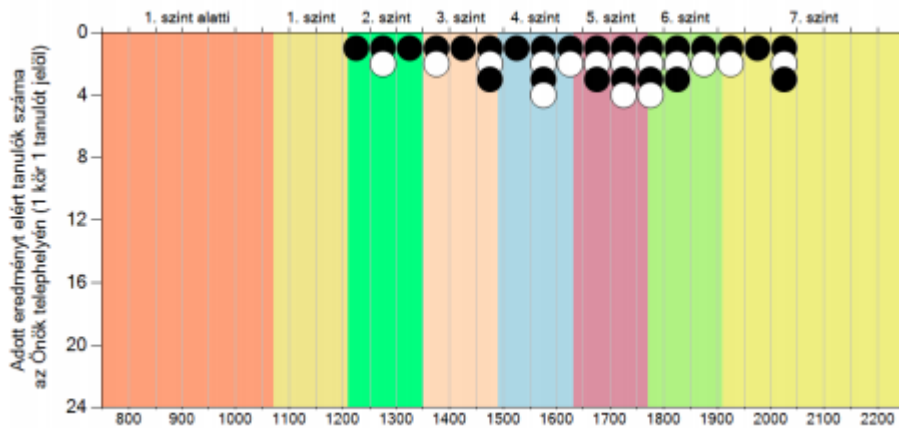
Szövegértés 8. évfolyam:

Intézményi átlag: 1661 (1617;1714), országos átlag 1568(1567;1569) képességpont.

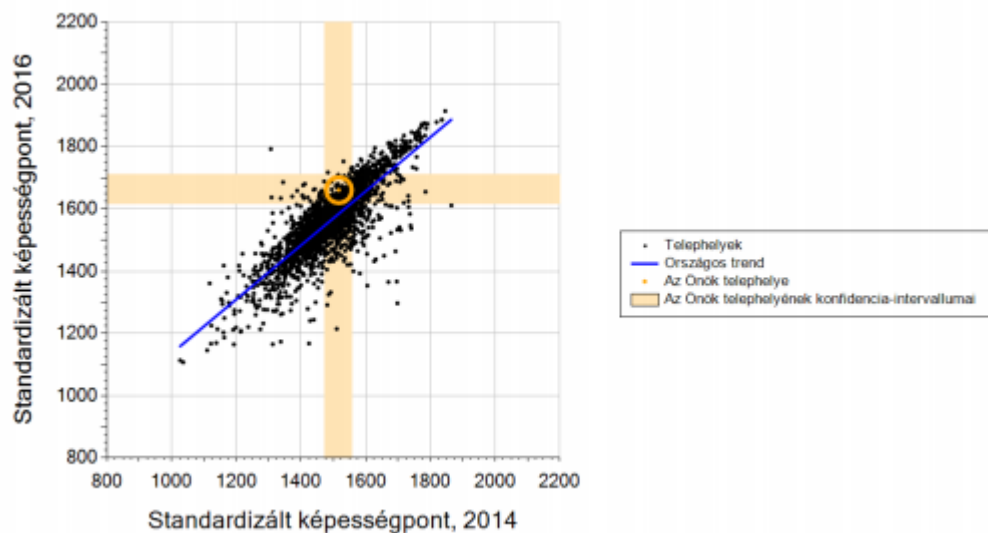
Szövegértésből az országban 1563 telephely nálunk gyengébben teljesített, és csak 117 telephelyen születtek jobb eredmények.



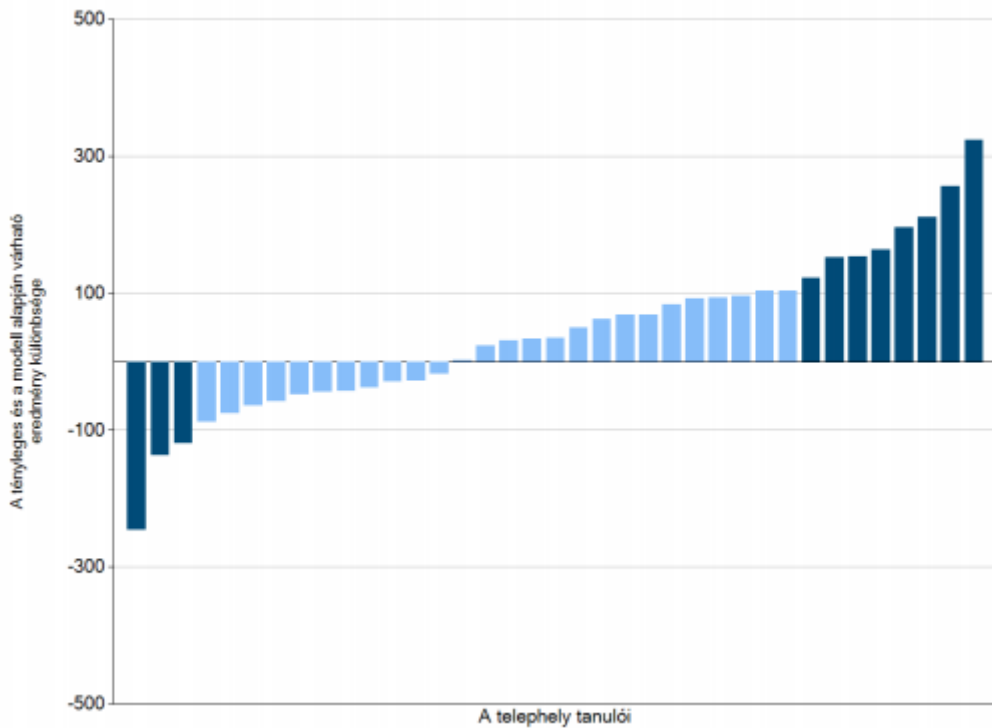
Képességeloszlás: nagyon heterogén az évfolyam, a magasabb képességszinteken feltűnően sok tanulónk van, de a korábbi évekhez képest többen vannak a 2-es képességszinten. (Országos átlag: 1568 pont.)



Az átlageredmény a tanulók korábbi eredményeinek tükrében: tanulóink a 2 évvel korábbi mérésben elért eredményük alapján várható teljesítménye és a ténylegesen nyújtott teljesítményük összehasonlítása alapján egyértelműen az országos trend felett teljesítettek szövegértésből is.



A tanulók komplex fejlődésmodellje szövegértésből a következőképpen alakult:



A szövegértésnél is egyértelműen látszik, hogy tanulóink többsége önmagához képest jobban teljesített az előző mérés alapján elvárhatónál, fejlődésük jelentősen az országos átlag feletti.

